

Информация о СПК207[M05]

С **10.04.17** компания ОВЕН начинает выпуск обновленной версии панельного контроллера **СПК207[M05]**. Новые СПК поставляются с модернизированным программным обеспечением. Новая модификация полностью заменяет СПК207[M04]. Данный документ описывает различия между модификациями M04 и M05, а также содержит инструкцию по адаптации старых проектов под новое программное обеспечение.

Список изменений для СПК207[M05]

Была проведена программная и аппаратная доработка для улучшения работы устройства:

- Повышена стабильность работы обмена по интерфейсу RS-485.
- Функционал библиотеки **SPK_TOOLS** перенесен в таргет-файл.
- Устранена проблема с различным отображением шрифтов на экране СПК, WEB-визуализации и среде программирования.

Как определить модификацию имеющегося у Вас контроллера?

Контроллеры **СПК207[M05]** содержат лазерную гравировку на задней крышке корпуса – в т.ч. содержащую модификацию контроллера. Подробная информация о различиях модификаций СПК приведена в документе **СПК. Система версий ПО**.

Список ПО, необходимого для работы с СП207[M05]

- Среда программирования **CODESYS v.3.5 SP5 Patch5**;
- Встроенное ПО (прошивка) версии **5.331** (или новее, при условии, что прошивка разработана для **СПК207[M05]**)

Внимание! При использовании предыдущих (по сравнению с 5.331) версий прошивок корректная работа СПК не гарантируется!

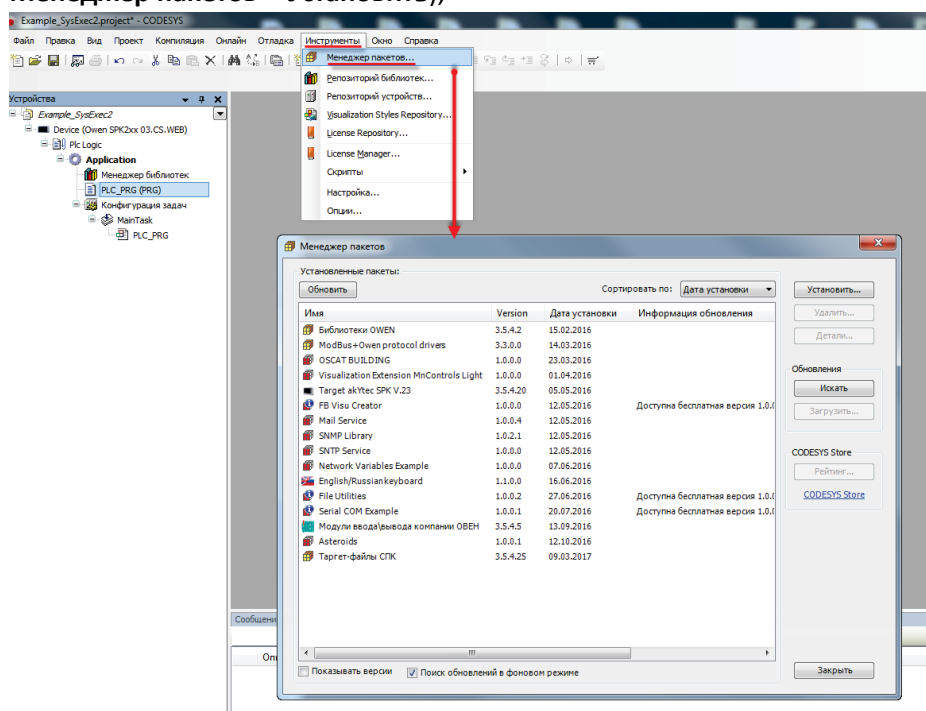
- Таргет-файл версии **3.5.4.25** (или новее);
- Библиотеки ОВЕН версии **3.5.4.5** (или новее).

Адаптация старых проектов для работы с новым ПО.

1. Убедитесь, что исходный проект создан в версии **CODESYS v.3.5 SP5 Patch5** (корректная работа проектов, созданных в других версиях среды программирования, не гарантируется);

Если проект создан в более младшей среды программирования, необходимо создать новый проект в **версии CODESYS v.3.5 SP5 Patch5** и перенести в него функционал предыдущего (программы и визуализации можно перенести с помощью команды **Копировать/Вставить**), остальные компоненты необходимо создать и настроить заново.

2. Установите в CODESYS новые пакеты таргет-файлов и библиотек ОВЕН (**Инструменты – Менеджер пакетов – Установить**);

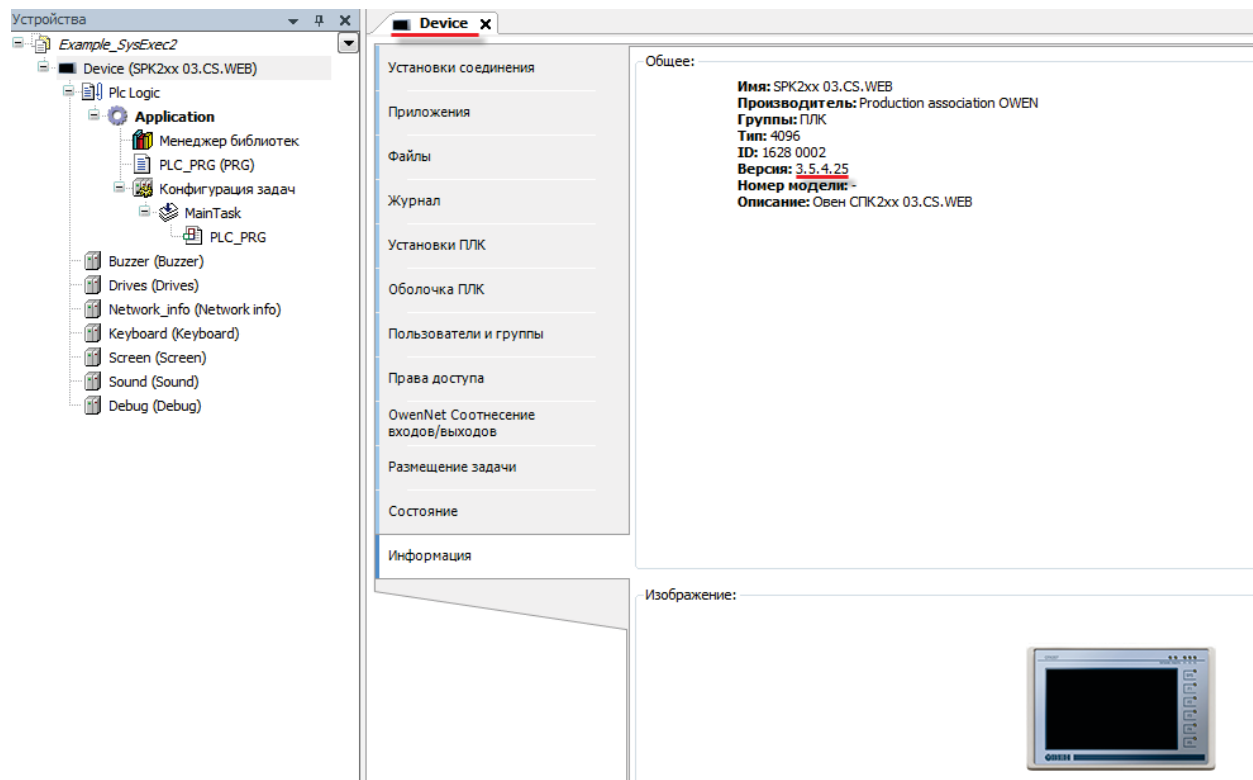
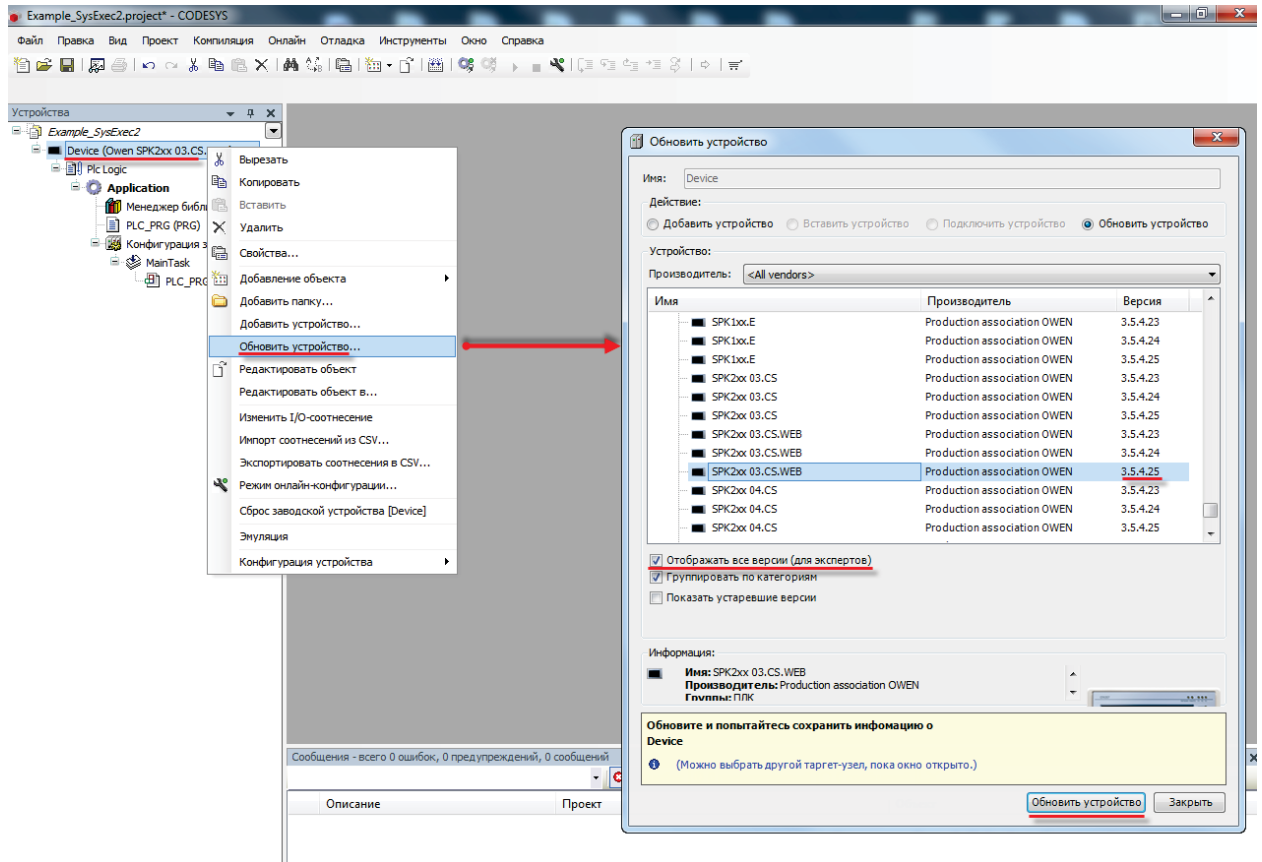


Если у вас уже установлены одноименные пакеты, то проверьте их версии. Для корректной работы с СПК207[M05] нужно использовать следующие версии компонентов:

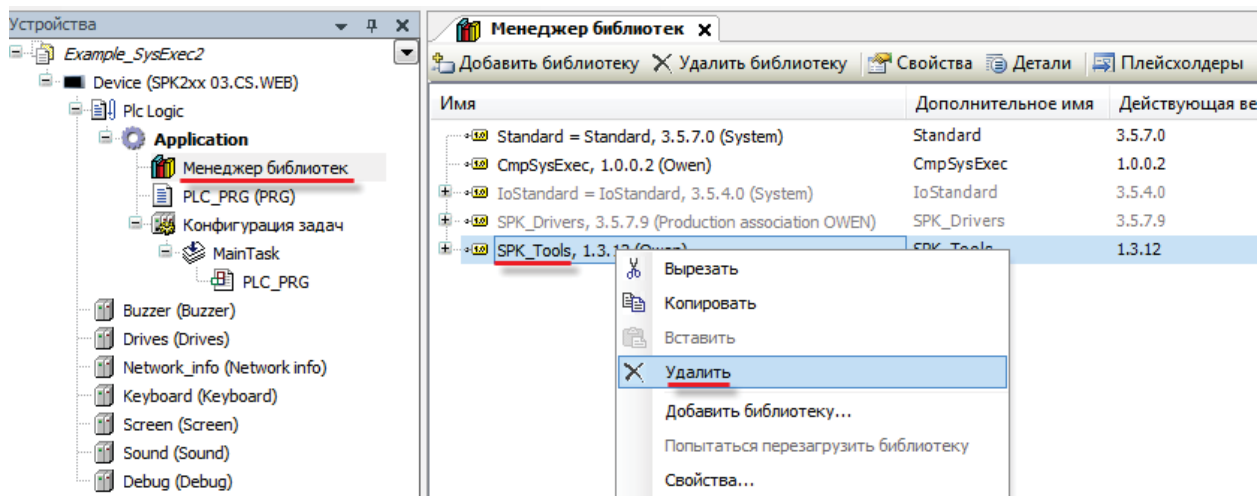
- Таргет-файл версии **3.5.4.25** (или новее);
- Библиотеки ОВЕН версии **3.5.4.5** (или новее);
- Архив репозитория версии **3.5.4.20**;
- Шаблоны модулей Mx110 версии **3.5.4.5**.

Для переустановки потребуется удалить предыдущую версию пакета и установить.

- Обновите таргет-файл проекта до версии **3.5.4.25** или выше. Для этого нажмите правой кнопкой мыши на компонент **Device** и выберите команду **Обновить устройство**. Поставьте галочку **Отображать все версии**, чтобы увидеть все доступные версии таргет-файлов. Убедитесь, что таргет-файл обновился, проверив вкладку **Информация**.



4. Если в проекте использовалась библиотека **SPK_TOOLS**, то ее необходимо удалить из проекта. Откройте в дереве проекта **Менеджер библиотек**, найдите библиотеку **SPK_TOOLS**, нажмите на нее правой кнопкой мыши и выберите команду **Удалить**.



Функционал библиотеки перенесен в целевой файл (соответствующие узлы доступны в **Дереве проекта**). См. документ **СПК. Описание целевых файлов**.

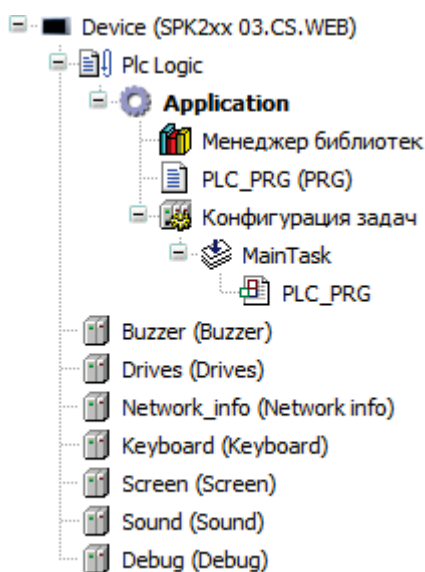
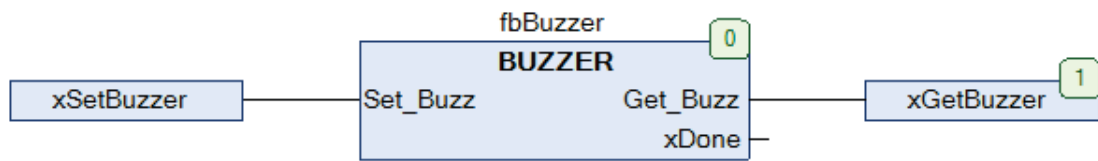


Таблица соответствий компонентов **SPK_TOOLS** и вкладок целевого файла

Функция/ФБ SPK_TOOLS	Вкладка целевого файла
Brightness	Screen
Buzzer	Buzzer
Keys	Keyboard
Volume	Sound
Touch_Activity	Screen

Если в проекте использовался ФБ для работы с системным временем, то его будет необходимо реализовать самостоятельно. См. документ **СПК. Системное время**.

Пример работы с зуммером при использовании библиотеки SPK_TOOLS (старое ПО)



Пример работы с зуммером при использовании таргет-файлов (новое ПО)

Переменная	Соотнесение	Канал	Адрес	Тип	Единица	Описание
Application.POU.xGetBuzzer	↕	Buzzer enabled	%X0.0	BIT	Вкл/Выкл	Состояние пьезоизлучате
Application.POU.xSetBuzzer	↕	Enable buzzer	%X0.0	BIT	Вкл/Выкл	Управление пьезоизлучат

5. Для корректного отображения текста в визуализации (чтобы они одинаково отображались на дисплее контролера, в web-визуализации и среде программирования) необходимо произвести настройку шрифтов. В таргет-файле **3.5.4.25** поддерживаются следующие шрифты:

- DS Cristal;
- PF Agora Serif Pro;
- PF Din Display Pro;
- Tahoma;
- Times New Roman.

Пользователю потребуется заменить шрифт элементов в своем проекте на один из поддерживаемых или же создать свой стиль визуализации. Подробная информация приведена в документе **СПК. Визуализация, п. 12.9**.

6. Если в проекте использовалась библиотека **CmpSysExec**, то потребуется изменить алгоритм обработки результата ФБ **SysExecute2**. Ранее ФБ сразу после запуска начинал выдавать результат в выходную переменную **output_string**. Начиная с прошивок **5.2xx** принцип работы изменился – блок выполняется с пониженным приоритетом, чтобы не вытеснять процесс CODESYS – поэтому вывод в переменную **output_string** может начаться спустя несколько циклов после запуска блока (т.е. первые несколько циклов на выходе будет пустая строка). См. более подробную информацию в **описании на библиотеку**.

7. Если в проекте использовалась библиотека **GPIO library** (считывание состояния аппаратных кнопок и тумблера), ее необходимо удалить из проекта (см. п. 4). Весь функционал библиотеки перенесен в таргет-файл (**узел Keyboard**).
8. Если в проекте использовалась библиотека **ArchieverSPK**, необходимо удалить ее из проекта. Для архивации можно воспользоваться библиотекой **ArchivatorOwenLib** или библиотекой **CAA File**.